

ARCHITEKTUR BERLIN

BUILDING BERLIN



BRAUN

23| Impact Hub Berlin at CRCLR-House | Impact Hub Berlin at CRCLR-House

Rollbergstraße 28a
12053 Berlin
Deutschland | Germany

BGF | GFA 3.460 m²
BRI | GV 14.880 m²

LXSY Architekten
<https://lxsy.de>

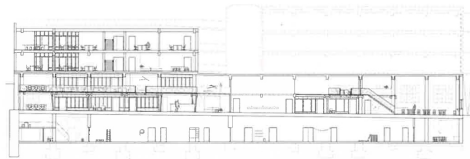
Bauherrin | Client: Impact Hub Berlin GmbH



Büro auf der Galerieebene | Office on the gallery level



Grundriss EG | Ground floor plan



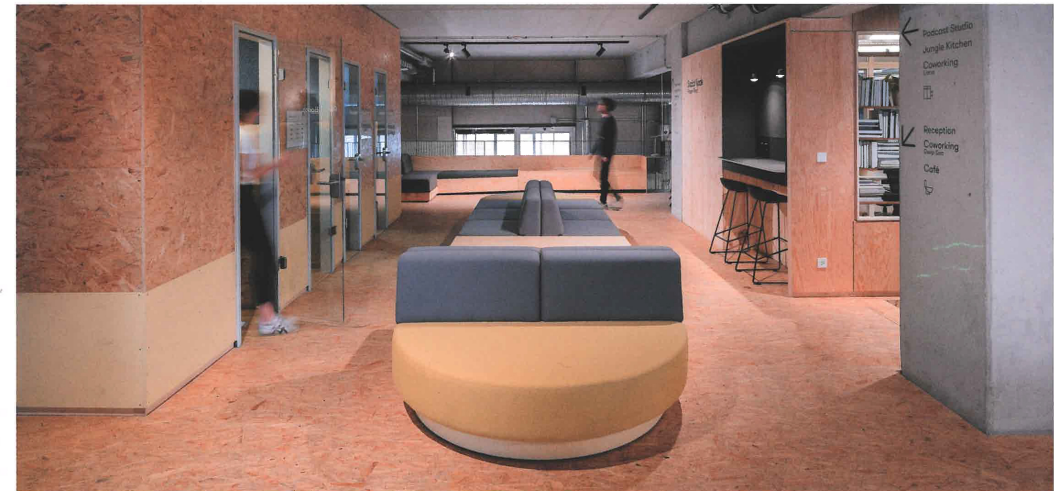
Schnitt | Sectional view

Innenausbau einer sanierten Lagerhalle auf einem ehemaligen Brauereigelände. Die Räume für ein Netzwerk-, Beratungs- und Co-Working-Unternehmen sind ein Vorzeigeprojekt für zirkuläres Bauen, den Einsatz wiederverwendeter, recycelter und nachwachsender Rohstoffe und für sortenrein rückbaufähige Konstruktionen. Die Baumaterialien stammten von Abrissbaustellen, aus Messen, Lagerbeständen oder waren Zuschnittreste von Tischlereien. Ihr Einsatz wurde in Prototypingworkshops ausgelotet. Das Ineinandergreifen von Materialsourcing, Konzept, Design, Prototyping und Realisierung führte dabei zu neuen Prozessen und Formen der Zusammenarbeit aller Beteiligten. Transparenz, Offenheit und Flexibilität der neuen Räume spiegeln die Werte der Auftraggeberin wider.

Interior fit-out of a renovated warehouse on the grounds of a former brewery. The rooms for a network, advice and co-working company are a model project for circular building, the use of reused, recycled and renewable raw materials and for single-origin structures that can be dismantled. The building materials stem from demolition sites, trade fairs and warehouse stock, or were carpentry offcuts. Their application was sounded out in prototyping workshops. The coordination between material sourcing, concept, design, prototyping and construction led to new processes and forms of collaboration between all participants. The transparency, openness and flexibility of the new spaces reflect the values of the client.



Empfang | Reception



Auf der Galerieebene | On the gallery level

Fotos | Photos: Studio Bowie